



**OPĆI UVJETI
ZA KORIŠTENJE AUTOCESTE A2
ZAGREB - MACELJ**



OPĆI UVJETI ZA KORIŠTENJE AUTOCESTE A2 ZAGREB - MACELJ

Temeljem odluke Vlade Republike Hrvatske od dana 27.ožujka 2003. društvu Autocesta Zagreb - Macelj d.o.o. je dodijeljena koncesija za građenje, razvoj, financiranje i upravljanje Autocestom A2 Zagreb - Macelj na razdoblje od 28 godina. Ugovorom o Upravljanju i održavanju od 29. lipnja 2004., Autocesta Zagreb-Macelj d.o.o. povjerila je upravljanje Autocestom društvu Egis Road Operation Croatia d.o.o.

U okviru ovlaštenja predviđenih Zakonom o koncesiji i odluci Vlade Republike Hrvatske o koncesiji, Klasa 340-03/99-01/03, Urbroj: 5030115-03-3, od 27. ožujka 2003. god., Autocesta Zagreb-Macelj d.o.o. donosi i objavljuje Opće Uvjete za korištenje Autoceste Zagreb - Macelj.

1. DEFINICIJE

- 1.1. "AZM" je koncesijsko društvo AUTOCESTA ZAGREB-MACELJ d.o.o., Garićgradska 18, 10 000 Zagreb.
- 1.2. "Opći Uvjeti" su opći uvjeti za korištenje Autoceste A2 Zagreb-Macelj.
- 1.3. "Autocesta" je Autocesta Zagreb-Macelj u režimu koncesije.
- 1.4. "Čvorišta" su ulazi i izlazi na Autocestu, i to: Jankomir, Zaprešić, Mokrice, Začretje, Đurmanec i Trakošćan gdje se promet s Autoceste preusmjerava na prilazne ceste.
- 1.5. „Operater“ je Egis road operation Croatia d.o.o., Zagreb, Martićeva 47, društvo koje upravlja Autocestom.
- 1.6. "Cestarina" je iznos utvrđen odlukom AZM-a o visini i strukturi Cestarine za korištenje Autoceste Zagreb-Macelj prema važećem objavljenom cjeniku AZM-a.
- 1.7. "Sustav Naplate Cestarine" je sustav kojim se organizira plaćanje Cestarine putem središnjeg servera koji je povezan sa svim Naplatnim Postajama.
- 1.8. "Naplatna Postaja " je mjesto gdje se naplaćuje Cestarina.
- 1.9. a) "AZM-Kartica" je kartica koja čini elektronski medij za plaćanje Cestarine izdana Korisniku od strane AZM-a sukladno Općim uvjetima za korištenje AZM – Kartica i KARTE 40.
- 1.9.b) „KARTA 40“ je vrsta „AZM-Kartice“ koja se izdaje isključivo za plaćanje cestarine za određeni broj prolazaka 1 i 2 skupine vozila na nekim dionicama autoceste u vremenski ograničenom razdoblju.

- 1.10. "PM" je prodajno mjesto na Naplatnoj Postaji Zaprešić na kojem se mogu kupiti pretplatnički proizvodi AZM-a.
- 1.11. "Prijevoz Opasnog Tereta" je prijevoz zapaljivih tvari sukladno Zakonu o zaštiti od požara i Pravilniku za Prijevoz Opasnih Tereta kroz Tunel Sv. Tri Kralja.
- 1.12. "RNC" je linija za Ručnu Naplatu Cestarine.
- 1.13. "ANC" je linija za Automatsku Naplatu Cestarine ili linija za ekspresnu naplatu Cestarine.
- 1.14. "AUL" je Automatska Ulazna Linija na Autocestu.
- 1.15. "Korisnik" je osoba koja koristi Autocestu za prijevoz vozilima klasificiranim sukladno ovim Općim Uvjetima.
- 1.16. "HAK" je Hrvatski Auto Klub, ugovorni partner za informiranje javnosti o stanju u prometu, a „ORYX grupa“ ugovorni partner za uklanjanje oštećenih, neispravnih i napuštenih vozila (osobna i teretna) s Autoceste.
- 1.17. "MUP" je Ministarstvo Unutarnjih Poslova Republike Hrvatske.
- 1.18. "Akcijski Plan Spašavanja" su odobrene sigurnosne i spasilačke mjere hrvatske vatrogasne službe za slučaj nesreće na Autocesti.

2. OPĆE KARAKTERISTIKE AUTOCESTE

- 2.1. Autocesta je podijeljena na dionice A, B (s pod - dionicama B1, B2) i dionicu C (s pod - dionicama C1, C2, C3).
- 2.2. Ukupna duljina Autoceste: 59,249 km (od km 0,500 do km 59,749)
- 2.3. Na svakom prometnom smjeru nalaze se po 2 (dvije) vozne / prometne trake osim na dijelu dionice C2 gdje se nalazi jedan vozni / prometni trak po smjeru; suženje počinje neposredno prije tunela Sv. Tri Kralja i završava nakon tunela Brezovica između stacionaže km 47,360 i km 51,250.
- 2.4. Autocesta ima 7 (sedam) Čvorišta:
 - Jankomir na km 0,000
 - Zaprešić na km 7,900
 - Mokrice na km 24,917
 - Začretje na km 37,626
 - Krapina na km 42,558
 - Đurmanec na km 51,949
 - Trakošćan na km 59,424.

2.5. Autocesta ima 6 (šest) Naplatnih Postaja koje imaju varijabilan broj linija za ručnu i automatsku naplatu Cestarine (RNC i ANC). RNC su predviđene za plaćanje gotovinom, a ANC za plaćanje bankovnim i kreditnim karticama kao i Karticama izdanim od strane AZM-a sukladno Općim uvjetima korištenja AZM Kartice i KARTE 40. Na ANC linijama nije moguće plaćanje gotovinom.

2.6. Autocesta ima 6 (šest) tunela na dionici između Krapine i Trakošćana:

- Levačica (2 cijevi, Desna cijev (D) = 374m, Lijeva cijev (L) = 358m);
- Vidovci (2 cijevi, D = 261m, L = 266m) ;
- Sveta Tri Kralja (1 cijev + servisna cijev, glavna cijev =1740m) ;
- Brezovica (1 cijev, 590m);
- Đurmanec (2 cijevi, D=L= 204m);
- Frukov Krč (2 cijevi, D=L=354m).

2.7. Autocesta ima 1 (jedno) prodajno mjesto (PM) koje je ponedjeljkom, srijedom i petkom otvoreno od 07:00 do 15:00 sati, te utorkom i četvrtkom od 10:00 do 18:00 sati. Na zahtjev Korisnika PM izdaje račune za prijavu povrata pretporeza.

2.8. Autocesta ima 6 (šest) odmorišta, od toga 5 (pet) uslužnih objekata:

- Jakovlje (2 objekta) jedan po smjeru.
Locirani su na km 16,450 i pružaju sljedeće usluge: gorivo, parking, café, restoran
- Sv. Križ Začretje (2 objekta) jedan po smjeru.
Locirani su na km 34,950 i pružaju sljedeće usluge: gorivo, parking, café, restoran
- Lepa Bukva (1 objekt) u smjeru Maclja.
Lociran na km 56,375 i pruža sljedeće usluge: gorivo, parking, café.

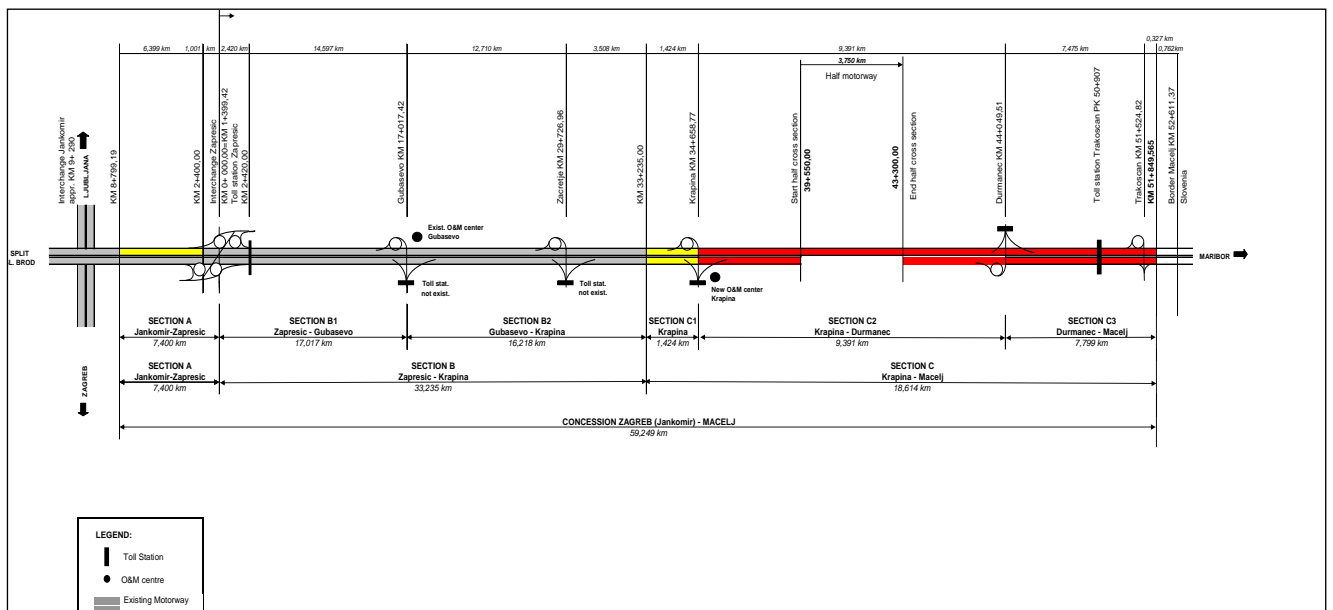
Autocesta ima 1 (jedno) odmorište s nazivom Lepa Bukva smješteno na :

- km 56,625 u smjeru Zagreba.

2.9. Autocesta ima 2 (dvije) predviđene lokacije za prihvat i kontrolu vozila koja prevoze opasan teret:






- „Sv. Križ Začretje“ - km 34,950 u smjeru Maclja - PUO Sv.Križ Začretje
- „Lepa Bukva“ - km 56,625 u smjeru Zagreba - PUO Lepa Bukva

Mjesta prihvaća i kontrole vozila za prijevoz opasnog tereta su posebno pripremljene površine označene propisanom prometnom signalizacijom. Znakovi / ploče s telefonskim brojevima (098 98 43 005 i 049 382 035) su postavljene na propisane udaljenosti u smjeru prilaska / prilazu navedenim mjestima prihvaća i kontrole.



3. SUSTAV NAPLATE CESTARINE

3.1. Klasifikacija vozila

SKUPINE VOZILA				
IA	I	II	III	IV
				
	1,90	1,90	1,90	
Motorna vozila s karakteristikama motocikla, motornog tricikla i kvadricikla	Motorna vozila sa dvije osovine, visine do 1.30 m, mjereno kod prve osovine osim motornih vozila iz II B kategorije	A) Motorna vozila sa tri ili više osovina visine do 1.30 m, mjereno kod prve osovine B) Motorna vozila sa dvije osovine, visine veće od 1.90 m, čija najveća dopuštena masa ne prelazi 3500 kg	Motorna vozila sa dvije ili tri osovine, visine veće od 1.30 m, mjereno kod prve osovine, najveće dopuštene mase iznad 3500 kg uključujući motorna vozila iz II B kategorije s prikolicom	Motorna vozila sa četiri ili više osovina, visine veće od 1.30 m, mjereno kod prve osovine, najveće dopuštene mase iznad 3500 kg

3.2. Operater je odgovoran za naplatu Cestarine u ime i za račun AZM-a uz primjenu važeće tečajne liste poslovne banke. U slučaju plaćanja Cestarine stranom valutom razlika u novcu se vraća isključivo u kunama (HRK). Račun je potvrda za plaćenu Cestarinu s naznačenim plaćenim iznosom, naznačenim iznosom PDV-a i dionicom Autoceste na koju se plaćanje odnosi. Zahtjev za izdavanje računa za prijavu pretporeza podnosi se sa priloženim originalnim računom / potvrdom iz sustava naplate na adresu Operatera ili Koncesionara ili se može osobno predati na bilo kojoj naplatnoj postaji, te će isti po obradi biti poslan poštom podnositelju zahtjeva na adresu naznačenu u zahtjevu.

Naplata korištenja Autoceste vrši se u zatvorenom sustavu naplate Cestarine ručno - u RNC gdje blagajnik obavlja ručnu naplatu Cestarine i u automatskim ANC gdje se naplata Cestarine obavlja bez prisutnosti blagajnika.

- 3.3. Pravo na korištenje Autoceste imaju Korisnici koji plate Cestarinu i oni koji su izuzeti od plaćanja po osnovi važećih zakona i ugovora. AZM će poduzeti sve dozvoljene mjere protiv Korisnika Autoceste koji pokušaju izbjeći plaćanje Cestarine.
- 3.4. AZM i Operater su na zahtjev Korisnika ovlaštteni odobriti oslobođenje od plaćanja Cestarine. Nakon isteka 45 dana od plaćanja Cestarine, Korisnik ne može zahtijevati povrat plaćene Cestarine.
- 3.5. Sredstva plaćanja na Autocesti su:
- Gotovinsko plaćanje - HRK, €
 - Plaćanje bankovnim karticama (MasterCard, VISA, Diners, American, Maestro, VISA Electron)
 - Korporativne kartice (INA kartica)
 - Pretplatnička kartica – AZM-Kartica
 - KARTA 40.
- 3.6. Iznosi Cestarina su sadržani u cjenicima objavljenim na svakoj Naplatnoj Postaji, PM i na web stranici www.azm.hr. Cestarina se naplaćuje u punom iznosu i za vrijeme izvanrednog i redovitog održavanja Autoceste. Na ulasku na Autocestu Korisnik je obavezan uzeti ulaznu karticu na AUL i predati je na izlasku s Autoceste radi obračuna i naplate Cestarine. Po izvršenoj naplati Korisnik je dužan uzeti račun od blagajnika na RNC, odnosno pritiskom na tipku „Račun“ zatražiti isti na ANC.
- Svaki Korisnik je dužan provjeriti sadržaj svakog računa koji dobije putem Sustava Naplate Cestarine na Naplatnoj Postaji. Sve nepravilnosti na računu izdanom od strane Sustava Naplate Cestarine Korisnik je dužan reklamirati odmah na Naplatnoj Postaji gdje je račun izdan.
- 3.7. Trajanje ulazne kartice je ograničeno kako slijedi:
- 1 sat za dionicu – NP Krapina <-> NP Sv. Križ Začretje
 - 1 sat za dionicu – NP Krapina <-> NP Đurmanec
 - 1 sat za dionicu – NP Sv. Križ Začretje <-> NP Đurmanec
 - 24 sata – za sve druge dionice
 - 10 minuta – polukružno okretanje na bilo kojoj Naplatnoj Postaji

3.8. Dvostruki iznos cestarine za najdužu dionicu naplatit će se

- vozilima bez ulazne kartice - izgubljena ulazna kartica
- vozilima s ulaznom karticom kojoj je isteklo vrijeme trajanja
- u slučaju pokušaja plaćanja oštećenom / nečitljivom ulaznom karticom.

3.9.a) Pretplatnički proizvod su AZM – Kartica i KARTA 40, sukladno Općim uvjetima za korištenje AZM – Kartice i KARTE 40 koji su objavljeni na www.azm.hr. Kupovinu i nadoplatu AZM – kartice možete izvršiti na PM i na svakom RNC.

(i) vozila kategorije 1 i 2:

- minimalni iznos za kupnju ili nadoplatu AZM-Kartice je 200,00 HRK
- nadoplata AZM-Kartice moguća je i u iznosu koji je veći od 200,00 HRK a predstavlja višekratnik broja 50,00 kao npr. 250,00 HRK, 300,00 HRK...
- bez vremenskog ograničenja
- AZM – Kartica se može koristiti na svim dionicama Autoceste
- depozit od 20,00 HRK Korisnik je obavezan platiti pri kupnji kartice, isti se vraća Korisniku pri vraćanju neoštećene kartice
- popust od 25 % se odobrava pri kupnji ili nadoplati kartice

(ii) vozila kategorije 3 i 4:

- minimalni iznos za kupnju ili nadoplatu AZM-Kartice je 200,00 HRK
- nadoplata se vrši u iznosu koji je veći od 200,00 HRK a predstavlja višekratnik broja 50,00 kao npr. 250,00 HRK, 300,00 HRK...
- bez vremenskog ograničenja
- AZM-Kartica se može koristiti na svim dionicama Autoceste
- depozit od 20,00 HRK Korisnik je obavezan platiti pri kupnji kartice, isti se vraća Korisniku pri vraćanju neoštećene kartice
- popust od 13% se odobrava pri kupnji ili nadoplati kartice ako je minimalni iznos HRK 2.000,00.

3.9 b) Pretplatnički proizvod KARTA 40 je vrsta AZM-Kartice koja se izdaje sukladno Općim uvjetima za korištenje AZM – Kartice i KARTE 40 objavljenim na www.azm.hr. Kupovina i nadoplata KARTE 40 može se izvršiti na PM te na RNC Zaprešić, Mokrice, Sv. Križ Začretje, Krapina i Đurmanec.

(i) vozila kategorije 1 i 2:

- Korisnik ima pravo na 40 prolazaka
- Korisnik ima pravo na 40% popusta na plaćanje cestarine
- valjanost 40 dana od dana kupnje
- vrijedi za određene dionice autoceste
- vrijedi samo za naznačenu skupinu vozila
- eventualno neiskorišteni iznos na kartici ne vraća se Korisniku
- depozit od 20,00 HRK kojega je Korisnik obvezan platiti pri kupnji karte, vraća se kada Korisnik vrati neoštećenu kartu

Nevažeće Kartice (kartice s „crne liste“) Operater je ovlašten poništiti i oduzeti.

3.10. Od plaćanja Cestarine su izuzete sljedeće kategorije Korisnika:

- osobe s invaliditetom / osobe s tjelesnim oštećenjima sukladno važećem zakonu, a kojima je HAC izdao propisanu ispravu
- vozila s dopuštenjem AZM-a

3.11. Ako osoba s invaliditetom kojoj je sukladno Zakonu izdana potvrda / smart kartica za oslobođenje od plaćanja cestarine svojim osobnim automobilom vuče prikolice, za prikolice se naplaćuje cestarina u iznosu cestarine za skupinu vozila IA.

4. ODRŽAVANJE AUTOCESTE

4.1. Redovito održavanje Autoceste, svih objekata i opreme, kao i ostali uže specijalizirani radovi odvijaju se prema godišnjem planu održavanja Autoceste, napravljenim u skladu s važećim zakonima i standardima.

4.2. Godišnji plan održavanja Autoceste za nadolazeću godinu se dostavlja u nadležno Ministarstvo i ostale ovlaštene institucije Republike Hrvatske.

4.3. „Zimska služba“ je služba održavanja Autoceste u periodu od 15. listopada do 15. travnja kalendarske godine.

- 4.4. Zabranjeno je pretjecati vozila i opremu koja sudjeluju u uklanjanju snijega i obavljanju drugih aktivnosti vezanih za održavanje Autoceste u zimskim uvjetima kako na glavnom kolniku / pravcu tako i na Čvorištima Autoceste. Operater može postaviti privremenu regulaciju prometa (preusmjeravanja) ili zatvoriti Autocestu tijekom uklanjanja snijega i obavljanja ostalih aktivnosti vezanih za održavanje koje obavlja Zimska služba.
- 4.5. Korisnici su dužni slijediti upute Operatera u slučaju vožnje u koloni ili prometovanja u izvanrednim vremenskim uvjetima.
- 4.6. Za sigurno korištenje Autoceste u vrijeme kada su u tijeku aktivnosti vezane za Upravljanje i Održavanje Autoceste neophodna su ograničenja korištenja Autoceste poput ograničenja brzine vožnje, preusmjeravanja prometa i sl.
- 4.7. Tijekom čišćenja Autoceste, košnje zelenih površina, popravaka, zamjene i obavljanja održavanja „Zimske službe“ sva mobilna oprema Operatera je označena propisanom signalizacijom (žuta treptajuća svjetlosna signalizacija).

5. OPĆA PRAVILA ZA KORIŠTENJE AUTOCESTE

- 5.1. Korisnici su dužni pratiti prometne znakove i informacije s prometnog sustava (promjenjiva svjetlosna signalizacija i promjenjiva signalizacija / obavijesni znakovi) te se ponašati u skladu s uputama koje dobiju od ovlaštenog osoblja Operatera.
- 5.2. Informacije o stanju u prometu redovito se objavljuju na radijskim postajama, HAK redovito izvještava javnost o svim izvanrednim okolnostima.
- 5.3. Zaustavna traka se može koristiti samo u izvanrednim situacijama i radi poduzimanja akcija spašavanja. Korisnik se može voziti, zaustaviti, ili parkirati na zaustavnoj traci samo u iznimnim situacijama (kvar na vozilu) te na zahtjev upućen od strane ovlaštenog osoblja Operatera ili MUP-a.
- 5.4. Pristup Autocesti je omogućen preko Čvorišta koja povezuju Autocestu s mrežom lokalnih prometnica. Osim za akcije spašavanja i ostale aktivnosti koje utječu na sigurnost na Autocesti zabranjeno je:

- koristiti prilaze za hitne službe, servisne i interne prometnice i prilaze za zaposlenike na servisnim površinama i Naplatnim Postajama
- parkirati i zaustavljati vozila na glavnom kolničkom pravcu, Čvorištima i prilaznim cestama prema servisnim površinama.

5.5. Ako se prevoze Autocestom ili puštaju izvan vozila na uslužnim ili servisnim površinama, kućni ljubimci Korisnika moraju biti pod nadzorom Korisnika. Kad Operater dobije informaciju o prisutnosti izgubljenog ili napuštenog kućnog ljubimca na Autocesti, Operater će poduzeti sve potrebne mjere radi uklanjanja životinja s Autoceste.

5.6. S ciljem da se minimizira utjecaj prirodnog okruženja Autoceste na sigurnost u prometu, oko cijelog područja Autoceste je postavljena zaštitna ograda. Zaštitna ograda je fleksibilna kako bi smanjila mogućnost ozljeda divljih životinja pri kontaktu s ogradom. Unatoč gore navedenim mjerama predostrožnosti Korisnici Autoceste uvijek moraju imati u vidu postojanje rizika od ulaska divljih životinja na Autocestu. Takav rizik je veći oko Čvorišta gdje zaštitna ograda završava.

AZM niti Operater ne odgovaraju za štetu koju pretrpe Korisnici koji uslijed prekoračenja propisane brzine ili nepoštivanja ovih Općih Uvjeta nalete na životinju na Autocesti.

Odgovornost za svaku štetu nastalu zbog nesreće na Autocesti snosi Korisnik koji prouzroči nesreću.

6. OGRANIČENJA BRZINE

6.1. Korisnici su dužni poštovati prometne znakove ograničenja brzine na Autocesti.

6.2. Korisnici su dužni poštovati privremena ograničenja brzine, postavljenu signalizaciju i privremenu regulaciju prometa koja se s vremena na vrijeme postavlja od strane Operatera ili MUP-a zbog smanjene vidljivosti, loših vremenskih uvjeta, ili radova na otklanjanju posljedica prometne nesreće, izvanrednog ili rutinskog održavanja ili nekih drugih razloga.

7. PROMETNA OGRANIČENJA

- 7.1. Polukružno okretanje i vožnja u krivom smjeru zabranjeni su na Autocesti i prilaznim prometnicama, s iznimkom za vozila hitnih službi u akciji spašavanja ili vozila službe održavanja Autoceste i to u slučaju kada su obilježena propisanom signalizacijom.
- 7.2. Vuča / šlepanje vozila dozvoljeno je samo ovlaštenim servisnim i vučnim službama. Operater može zabraniti pristup na Autocestu vozilima koja predstavljaju prijetnju sigurnosti u prometu ili opasnost za onečišćenje okoliša.
- 7.3. Vozilima koja svojim vanjskim dimenzijama ili težinom prekoračuju standardne dimenzije bit će zabranjen pristup na Autocestu, osim u slučaju kada prijevoznik posjeduje propisanu dozvolu. AZM ili Operater mogu uvesti posebna prometna ograničenja ili isključiti određeni tip vozila iz prometa uslijed sigurnosnih, operativnih i drugih izvanrednih razloga.
- 7.4. Dodatna prometna ograničenja se mogu uvesti, ukoliko je potrebno, kako bi se osigurala sigurnost u prometu, eliminirale opasnosti po ljudsko zdravlje i život, te rizici od znatne materijalne štete.
- 7.5. Po potrebi MUP je ovlašten prilagoditi prometnu regulaciju na Autocesti u izvanrednim prilikama (preusmjeriti promet, zatvoriti Autocestu za promet u jednom ili oba smjera). U slučaju teške nesreće na Autocesti vatrogasna služba je ovlaštena regulirati promet i donositi odluke s ciljem sigurnog korištenja Autoceste sukladno Akcijskom Planu Spašavanja.
- 7.6. Prijevoz opasnog tereta u tunelima Autoceste je reguliran sukladno Zakonu o zaštiti od požara i Pravilnikom za Prijevoz Opasnih Tereta Kroz Tunel Sv. Tri Kralja.

8. SERVISNE POVRŠINE

- 8.1. Tijekom korištenja uslužnih objekata ili odmorišta na Autocesti Korisnici su dužni poštovati postavljene upute, smjernice, oznake i signalizaciju.
- 8.2. Zabranjeno je zadržavati se preko noći u vozilima i kamperima na parkiralištima Naplatnih Postaja i ostalim površinama koje nisu predviđene za tu svrhu.

9. KVAR NA VOZILU ILI ZAUSTAVLJENO VOZILO

- 9.1. U slučaju kvara na vozilu ili drugog događaja na Autocesti Korisnik je dužan:
- ukloniti vozilo s kolnika na zaustavnu traku
 - obilježiti zaustavljeno vozilo kako je propisano relevantnim zakonom
 - obavijestiti Operatera u Kontrolnoj sobi Centra kontrole prometa o incidentu / događaju koristeći se SOS telefonima
 - slijediti sve upute koje dobije telefonski od Operatera iz Centra kontrole prometa ili one dobivene od osoblja Operatera na mjestu događaja
 - napustiti vozilo i pričekati pomoć iza zaštitne odbojne ograde ili na drugom sigurnom mjestu, te obavezno obući zaštitni prsluk
 - korisnik može koristiti vučne ili servisne službe Ugovorno vezane s Operaterom ili može sam pozvati vučnu ili servisnu službu po svom izboru za obavljanje takvih poslova. Tvrtke ugovorno vezane s Operaterom kako slijedi:
 - „ORYX Grupa“ za osobna vozila dionica Jankomir – Zabok i sva ostala vozila Jankomir – Macelj / Trakošćan
 - „Čavelj“ za osobna vozila na dionici Zabok – Macelj / Trakošćan
- 9.2. Troškove popravka ili uklanjanja vozila s Autoceste snosi Korisnik.
- 9.3. AZM i Operater ne snose nikakvu odgovornost za kvalitetu usluga vučnih ili servisnih službi.

10. NAKNADA ŠTETE

10.1. AZM ili Operater su ovlaštteni zahtijevati naknadu štete od Korisnika odgovornog za bilo kakva oštećenja opreme i uređaja na Autocesti. U slučaju neisplate naknade štete od strane Korisnika AZM ili Operater će naknadu štete ostvariti u parnici pred nadležnim sudom.

11. SUSTAV SOS TELEFONA

11.1. U slučaju nesreće na Autocesti Korisnici Autoceste mogu koristiti SOS telefone smještene svakih 2000 m duž Autoceste i njenih objekata. SOS telefoni su spojeni direktno s Kontrolnom sobom u Centru kontrole prometa u COKP Krapina.

11.2. Zabranjeno je koristiti SOS telefone za bilo koju drugu namjenu osim obavještanja o kvaru na vozilu, incidentu ili drugom događaju koji ugrožava sigurnost u prometu.

11.3. Kao dio sigurnosnih mjera u slučaju prijave incidenata i akcidenata, prometnih nesreća i sl. pozivi sa SOS telefona duž trase tj komunikacija sa Kontrolnom sobom se snimaju, te je na njima postavljena obavijest o istome.

11.4. Komunikacija s telefonskim brojem Kontrole Prometa u COKPi Krapina se također snima, s obzirom da je navedeni telefon vezan na sigurnosne i žurne službe te komunikaciju s centrom 112.

12. SUSTAV NADZORA

12.1. AZM i Operater se koriste sustavom video kamera kao i sustavom nadzora na Autocesti i njenim pripadajućim objektima radi analize i prikupljanja podataka o prometu u sigurnosne svrhe. Korisnici su propisno upozoreni da je takva oprema u uporabi u cilju pružanja kvalitetne i efikasne usluge.

12.2. Informacije prikupljene od strane Operatera na ovaj način su zaštićene sukladno važećim propisima o zaštiti osobnih podataka i mogu biti dostupne samo MUP-u temeljem važećih propisa-

12.3. Sukladno odredbama Uredbe (EU) 2016/679 Europskog parlamenta i Vijeća od 27.04.2016. o zaštiti pojedinaca u vezi s obradom osobnih podataka i slobodnom kretanju takvih podataka te o stavljanju izvan snage Direktive 95/46/EZ, te Zakona o provedbi Opće uredbe o zaštiti podataka NN 42/18 na svakom ulasku na koncesijsko područje autoceste Zagreb Macelj, korisnici su obavješteni obavijesnim pločama o ulasku u perimetar snimanja postavljenog video nadzora.

13. PRIJEVOZ OPASNOG TERETA

13.1. Prijevoz opasnog tereta na dionici Autoceste s tunelima propisan je važećim zakonima i Pravilnikom za Prijevoz Opasnih Tereta Kroz Tunel Sv. Tri Kralja koji je objavljen na web stranici AZM-a www.azm.hr i na oglasnim pločama u objektima pod upravom Operatera. Sve potrebne informacije mogu se dobiti na telefon 098 98 43 005 i 049 382 035.

14. RAZNO

14.1. Sljedeće radnje su strogo zabranjene na području Autoceste, servisnim površinama, pristupnim prometnicama i ostalim objektima Autoceste koji su pod Koncesijom:

- bacanje smeća
- oglašavanje
- prikupljanje milostinje ili dobrovoljnih priloga
- prodaja bilo koje vrste, javne aktivnosti informiranja ili reklamiranja, osim ukoliko je unaprijed dobivena dozvola od AZM-a
- protuzakonito ponašanje
- stopiranje
- hodanje duž kolnika
- organiziranje demonstracija, uključujući i religijske
- postavljanje križeva, spomenika, kapelica i slično na području autoceste.

14.2. Primjedbe i pritužbe Korisnika u pogledu Autoceste mogu se dati Operateru koji vodi Knjigu Žalbe.

15. ZAVRŠNE ODREDBE

- 15.1 Opći uvjeti s izmijenjenim odredbama (verzija V.013.2015.) primjenjuju se od 26. svibnja 2015.
- 15.2 Ovi Opći Uvjeti se primjenjuju na svakog Korisnika i čine sastavni dio svakog sklopljenog Ugovora o korištenju Autoceste.
- Ulaskom vozila klasificiranog sukladno ovim Općim uvjetima na Autocestu smatrat će se da je sklopljen Ugovor o korištenju Autoceste između Korisnika i AZM-a.
- 15.3. Ovi opći uvjeti su objavljeni na Naplatnim Mjestima AZM-a, Centru za Upravljanje i Održavanje te na web stranici AZM-a. Svaka dopuna ili izmjena Općih Uvjeta bit će objavljena na istovjetan način.
- 15.4. Na sva pitanja koja nisu regulirana u ovim Općim Uvjetima primjenjuju se odgovarajuće odredbe odgovarajućih važećih pravnih propisa u Republici Hrvatskoj.
- 15.5. Korisnik ulaskom na Autocestu Zagreb – Macelj pristaje na rješavanje eventualnih sporova pred nadležnim sudom u Zagrebu.